

10年間の主要財務データ

数値は(連結)と記載のもの以外は2行合算

■ 業績サマリー

単位

		2014年度	2015年度	2016年度	2017年度	2018年度	2019年度	2020年度	2021年度	2022年度	2023年度
コア業務粗利益	億円	1,448	1,430	1,338	1,307	1,257	1,232	1,207	1,248	1,198	1,188
資金利益	億円	1,221	1,209	1,161	1,125	1,081	1,054	1,037	1,059	1,005	998
役員取引等利益	億円	199	200	178	167	165	165	159	177	194	195
その他業務利益(国債等債券損益等を除く)	億円	24	18	▲2	15	9	11	10	11	0	▲5
経費	億円	936	909	898	888	865	853	823	788	747	775
コア業務純益	億円	512	520	439	419	391	378	384	460	450	413
与信関係費用	億円	60	37	▲6	5	46	120	130	135	77	▲12
経常利益	億円	471	467	402	331	367	314	320	304	269	228
当期純利益	億円	282	299	296	240	266	208	224	218	230	267
親会社株主に帰属する当期純利益(連結)	億円	282	288	281	211	243	202	213	205	214	230

■ 貸借対照表サマリー

		2014年度	2015年度	2016年度	2017年度	2018年度	2019年度	2020年度	2021年度	2022年度	2023年度
資産の部合計	億円	116,285	115,819	123,809	129,529	131,429	136,055	165,948	172,434	161,330	163,275
貸出金	億円	75,617	75,996	77,883	81,894	83,608	86,731	90,651	92,111	95,451	95,445
中小企業等	億円	47,678	48,450	49,722	51,539	52,758	53,974	57,666	58,364	59,311	59,982
有価証券	億円	24,814	23,958	24,393	19,433	17,888	18,072	21,001	21,995	18,467	17,832
負債の部合計	億円	110,962	110,452	118,327	123,781	125,488	130,330	159,872	166,515	155,502	157,036
預金 + 譲渡性預金	億円	106,513	105,026	107,310	111,807	114,397	116,626	128,156	132,333	135,406	139,016
純資産の部合計	億円	5,323	5,367	5,482	5,748	5,940	5,725	6,076	5,919	5,827	6,239
株主資本合計	億円	4,198	4,415	4,555	4,753	4,941	5,089	5,189	5,286	5,400	5,512
評価・換算差額等合計	億円	1,125	951	926	995	999	635	886	633	426	726

■ 財務指標等

		2014年度	2015年度	2016年度	2017年度	2018年度	2019年度	2020年度	2021年度	2022年度	2023年度
コアOHR(コア業務粗利益経費率)	%	64.64	63.57	67.13	67.89	68.85	69.27	68.19	63.15	62.39	65.24
ROE(連結)	%	5.5	5.3	5.1	3.6	4.0	3.4	3.5	3.3	3.5	3.7
自己資本比率(連結)	%	11.13	10.30	9.43	9.49	9.09	8.94	9.45	9.54	9.49	9.40
1株当たり純資産額(連結)※	円	3,858.3	3,806.1	4,028.6	4,215.9	4,348.7	4,138.4	4,504.9	4,539.1	4,491.9	5,083.3
1株当たり当期純利益(連結)※	円	198.7	203.1	201.3	149.4	173.5	142.7	152.1	147.4	159.1	176.9
1株当たり配当額※	円	42.50	42.50	44.00	44.00	44.00	40.00	35.00	35.00	37.00	40.00
配当性向(連結)	%	21.4	20.9	21.9	29.4	25.4	28.0	23.0	23.7	23.2	22.6

※2016年10月1日付で実施した株式併合(普通株式10株につき1株の割合)が過年度において実施されていたと仮定し、算定した値。

プロフィール

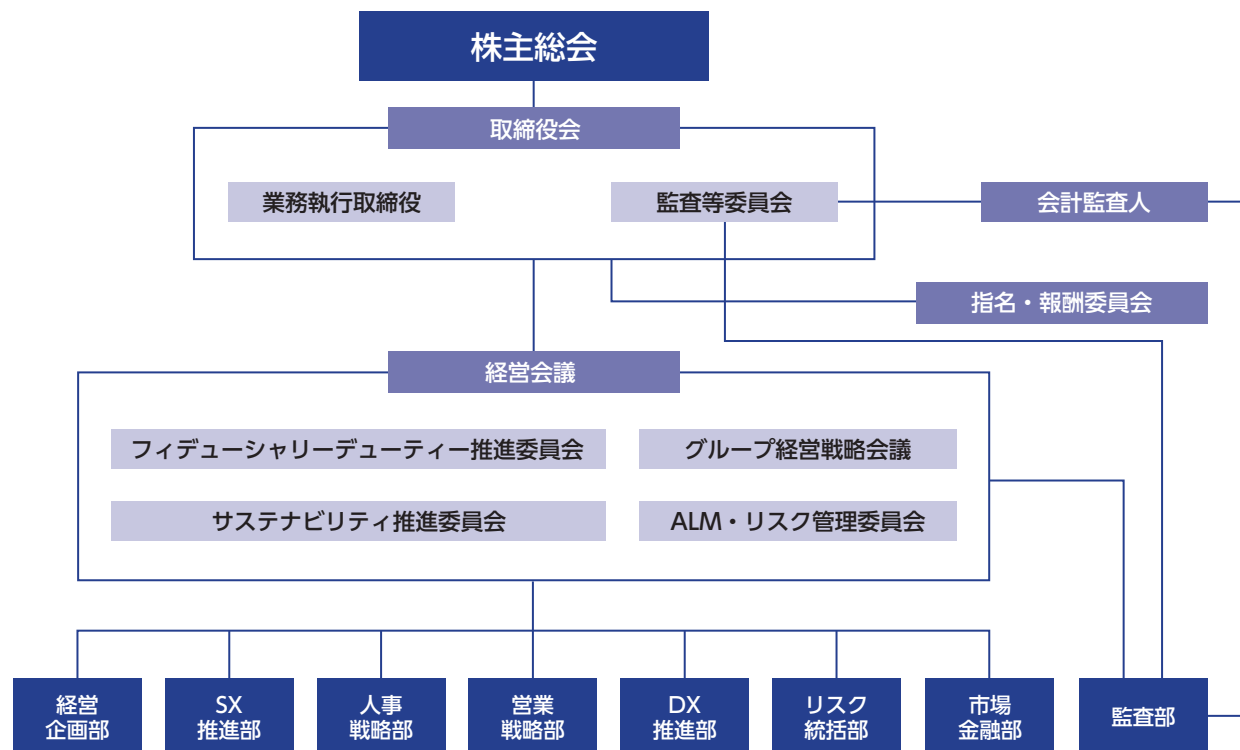


(2024年3月末現在)

設立日	2003年9月26日	従業員数	160名
本店所在地	富山市堤町通り1丁目2番26号	総資産(連結)	16兆3,828億円
事業目的	傘下子会社の経営管理、および附帯業務、 その他銀行法が認める業務	預金(連結) (譲渡性預金を含む)	13兆8,733億円
資本金	708億9,500万円	貸出金(連結)	9兆5,342億円
発行済株式数	普通株式 125,370,814株 第1回第5種優先株式 53,726,000株	連結自己資本比率 (国内基準)	9.40%
上場取引所	東京証券取引所(プライム市場) 札幌証券取引所		

組織図

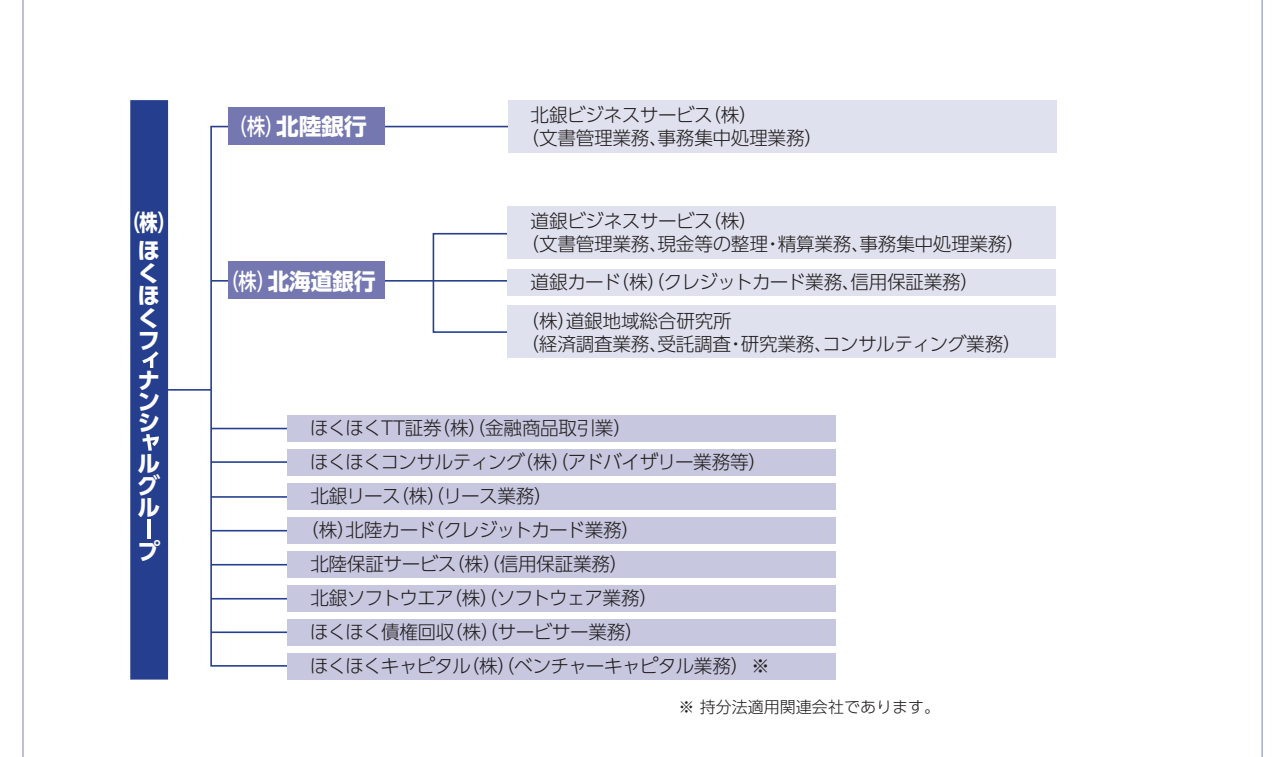
(2024年7月1日現在)



事業の内容

当社グループは、当社、連結子会社13社および関連会社1社で構成され、銀行業務を中心に金融商品取引業、リース業務、クレジットカード業務、信用保証業務、ベンチャーキャピタル業務などの幅広い各種金融サービスを提供しており、事業系統は次のとおりであります。

事業系統図



重要な子会社等

(単位:百万円、%)

会社名	所在地	主要な業務内容	設立年月日	資本金	当議決権比率	当社への配当額
株式会社北陸銀行	富山市堤町通り1丁目2番26号	銀行業務	1943年 7月 31日	140,409	100.00	8,275
株式会社北海道銀行	札幌市中央区大通西4丁目1番地	銀行業務	1951年 3月 5日	93,524	100.00	2,061
ほくほくTT証券株式会社	富山市丸の内1丁目8番10号	金融商品取引業	2016年 4月 21日	1,250	60.00	-
ほくほくコンサルティング株式会社	富山市一番町1番1号 スクエアビル3階	M&Aアドバイザー業務、 事業承継コンサルティング業務、 経営コンサルティング業務	2024年 5月 31日	100	100.00	-
北銀リース株式会社	富山市荒町2番21号	リース業務	1983年 7月 21日	100	70.25	-
株式会社北陸カード	富山市新富町1丁目2番1号	クレジットカード業務	1983年 3月 2日	36	87.39	3
北陸保証サービス株式会社	富山市堤町通り1丁目2番26号	信用保証業務	1978年 12月 12日	50	100.00	-
北銀ソフトウェア株式会社	富山市東田地方町1丁目5番25号	ソフトウェア業務	1986年 5月 1日	30	100.00	-
ほくほく債権回収株式会社	富山市中央通り1丁目6番8号	サービサー業務	2003年 12月 5日	500	100.00	-
北銀ビジネスサービス株式会社	富山市鶴島1883番地	文書管理、 事務集中処理業務	1953年 3月 25日	30	(100.00)	-
道銀ビジネスサービス株式会社	札幌市白石区東札幌3条1丁目2-33 東札幌道銀ビル	文書管理、現金等の整理・ 精算、事務集中処理業務	1979年 6月 8日	50	(100.00)	-
道銀カード株式会社	札幌市中央区南2条西2丁目14番地	クレジットカード業務、 信用保証業務	1977年 6月 13日	120	(100.00)	-
株式会社道銀地域総合研究所	札幌市中央区大通西4丁目1番地 道銀別館ビル	経済調査業務、受託調査・ 研究業務、コンサルティング業務	2002年 8月 8日	100	(100.00)	-
ほくほくキャピタル株式会社	富山市中央通り1丁目6番8号	ベンチャーキャピタル業務	1985年 1月 11日	250	5.00 (38.75)	-

※ 議決権比率欄の()は、子会社における間接所有を含めた当社議決権比率であります。